

PGOM

PLAN GENERAL de ORDENACIÓN MUNICIPAL



ANEXOS

TOMO VI: DEMOGRAFÍA Y SOCIOECONOMÍA





Memoria

Tomo I: Demografía y socioeconomía

Título 1. Demografía

1.1.1.- Introducción.....	1
1.1.2.- Encuadre Territorial.....	1
1.1.3.- Distribución espacial de la población.....	1
1.1.4.- Población actual y evolución de la población.....	2
1.1.5.- Población estacional y estimada.....	4
1.1.6.- Movimiento de la población.....	5
I. Movimiento natural de la población.....	5
II. Movimientos migratorios. Población extranjera.....	5
1.1.7.- Estructura de la población.....	7
1.1.8.- Centros educativos y nivel de formación.....	7
I. Centros educativos.....	7
II. Nivel de formación.....	8
1.1.9.- Proyección de la población.....	8

Título 2. Socioeconomía

2.1.1.- Introducción.....	11
2.1.2.- Nivel económico de la población.....	11
2.1.3.- Sectores de actividad de la economía de Marbella.....	11
I. Empresas por sector de privacidad.....	12
II. Distribución de los trabajadores por sector de actividad.....	12
III. Establecimientos por sector de actividad.....	12
IV. El sector turístico.....	13
V. El sector de la construcción.....	13
VI. Otros indicativos económicos.....	14
2.1.4.- Mercado laboral.....	14
I. Población empleada. Contratos.....	14
II. Población desempleada. Datos de paro.....	15





TÍTULO 1. DEMOGRAFÍA

1.1.1.- INTRODUCCIÓN

Una de los principales componentes que condicionan el diseño y estructura del PGOM de Marbella es su población, cómo ha evolucionado a lo largo del tiempo, como se distribuye, cuáles son sus principales características (formación, edad, sexo, trabajo, etc.), cuál es su comportamiento y cuál puede ser su proyección futura. Todo ello condiciona, entre otras cosas, la cuantía, tipología y distribución de infraestructuras, servicios básicos, comercios, tipología de viviendas, etc., El estudio de la población aporta información básica en el modelo de ciudad del PGOM que se quiere en el territorio.

El presente documento contiene información de carácter general en la que se analizará los datos poblacionales municipales principales en su totalidad y la comparación con otros ámbitos territoriales con el objeto de ver su dinámica y los procesos que han llevado a la misma; también contiene datos más específicos con información poblacional más pormenorizada del municipio (distribución de determinadas variables poblacionales a partir de: una malla de 250x250 m, secciones censales, núcleos poblacionales) y que es fundamental conocer para la correcta planificación urbana.

1.1.2.- ENCUADRE TERRITORIAL



Ilustración 1: Términos municipales de Marbella y colindantes en el año de 2022, Fuente: Instituto de Estadística y Cartografía de Andalucía (en lo sucesivo IECA). Elaboración propia.

El municipio de Marbella está situado en el sur de España, limita con los siguientes términos municipales desde Este a Oeste: Mijas, Ojén, Istán, Benahavís y Estepona. Pertenece a la provincia de Málaga, en la comunidad autónoma de Andalucía. Está integrado en la comarca de la Costa del Sol Occidental. Es el segundo municipio más poblado de la provincia y el octavo de Andalucía, con 150.725 habitantes en 2022 según el Instituto Nacional de Estadística (en lo sucesivo INE). Su territorio ocupa una superficie de 117,3 km² y está atravesado por la autovía y la autopista de

peaje del Mediterráneo (A-7 y AP-7), principales vías de acceso al municipio.

Territorio	
Extensión superficial	117,3 km²
Perímetro	80,5 km
Distancia a la capital	57 km
Altitud sobre el nivel del mar	24 m
Coordenadas del núcleo principal	36.510523,-4.885085
Número de núcleos que componen el municipio	11

Tabla 1: Datos del territorio en Marbella en el año 2022. Fuente: IECA. Elaboración propia

1.1.3.- DISTRIBUCIÓN ESPACIAL DE LA POBLACIÓN

Los principales núcleos poblacionales del término municipal son Marbella y San Pedro Alcántara. El resto de la población se encuentra dispersa en multitud de urbanizaciones, entre las que destacan Nueva Andalucía y Las Chapas. El núcleo de Marbella es sede de la mancomunidad de municipios de la Costa del Sol y cabeza del partido judicial.

Núcleo	Total (%)	Hombres (%)	Mujeres (%)
Marbella	50,21	49,85	50,54
Artola	2,40	2,52	2,30
Elviria	2,60	2,63	2,56
Los Monteros	1,15	1,17	1,13
Ricmar	0,80	0,79	0,81
Río Real	2,85	2,92	2,78
El Rosario	1,67	1,70	1,64
Nueva Andalucía	13,40	13,62	13,20
Salto del Agua	1,05	1,11	0,99
San Pedro Alcántara	20,99	20,88	21,10
Guadalmina	2,84	2,77	2,90
Población en diseminados	0,04	0,05	0,04

Tabla 2: Distribución de la población por núcleos poblacionales y sexo en Marbella en el año 2022. Valores relativos. Fuente INE. Elaboración propia.

El núcleo poblacional de Marbella está situado a orillas del Mediterráneo, entre Málaga y el estrecho de Gibraltar, y en la falda de la Sierra Blanca. La situación del núcleo urbano de Marbella, se ha beneficiado de condiciones estimulantes para el desarrollo urbano desde su origen.



Núcleo	Total	Hombres	Mujeres
Marbella (municipio)	150.725	72.195	78.530
Marbella	75.678	35.988	39.690
Artola	3.624	1.816	1.808
Elviria	3.913	1.900	2.013
Los Monteros	1.731	847	884
Ricmar	1.207	573	634
Río Real	4.292	2.106	2.186
El Rosario	2.514	1.224	1.290
Nueva Andalucía	20.198	9.831	10.367
Salto del Agua	1.579	799	780
San Pedro Alcántara	31.640	15.071	16.569
Guadalmina	4.283	2.003	2.280
Población en diseminados	66	37	29

Tabla 3: Habitantes por núcleo de población y sexo de Marbella en el año 2022. Fuente INE. Elaboración propia.

El espectacular desarrollo urbano de las zonas costeras andaluzas y en concreto de la zona de Málaga ha estado ligado al desarrollo turístico desde la década de los años 60. Esta situación ha generado una estructura urbana casi continua en el litoral caracterizada por una gran cantidad de centros urbanos con una tendencia expansiva, en torno a estos centros aparecen actividades vinculadas al turismo y que son el germen de la expansión urbana (actividad hotelera, servicios, construcción, etc.).

El elemento que vertebra, cohesiona, desarrolla y da continuidad las zonas urbanas al litoral es la red de comunicaciones. La ciudad se interpone entre los desarrollos más lineales y costeros de los sectores oriental y occidental.

La orografía de Marbella, al igual que la de muchos municipios costeros de Málaga, conjuntamente con el mencionado "boom turístico" ha condicionado el crecimiento poblacional y al desarrollo de los núcleos urbanos a lo largo de su franja costera. El municipio de Marbella está limitado hacia el norte por Sierra Blanca.

Este desarrollo urbano, lineal y continuo, ha condicionado la distribución de la población en estas zonas, que se densifica en los núcleos urbanos consolidados y con un volumen de población mayor. El resto de población fuera de esos núcleos es menor, aunque se ve incrementado sobremanera en épocas vacacionales. La estructura de los núcleos poblacionales de Marbella ha crecido a la par que su población. Hasta los años 50 la población estaba circunscrita principalmente a los núcleos de San Pedro y Marbella, pero con el posterior boom turístico de los años 60 la población ha ido creciendo y se ha extendido a otras partes del territorio creándose nuevas zonas urbanas como es el caso de Nueva Andalucía. El crecimiento poblacional ha sido tal que Marbella a fecha de hoy se ha convertido en municipio de gran población, es el segundo municipio con más población de la costa Malagueña y de la Provincia de Málaga.

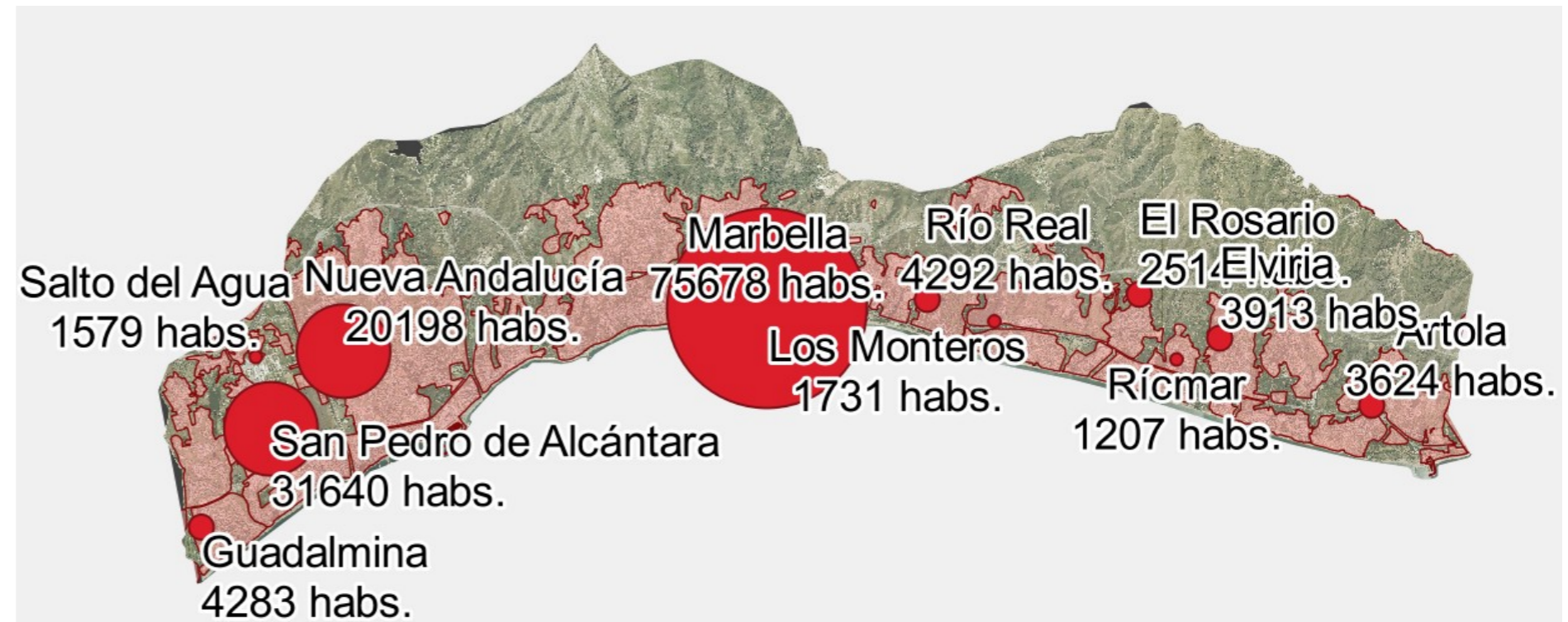


Ilustración 2: Distribución de la población por núcleo de población y delimitación de las zonas urbanas de Marbella en el año 2022 Fuente INE-IECA. Elaboración propia.

Si atendemos a la información procedente de las secciones censales, que ofrece un nivel de detallado de la distribución de la población en el territorio, observamos que las mayores densidades se encuentran en torno a los principales núcleos de población que son Marbella, San Pedro y Nueva Andalucía. Las densidades comprendidas entre 1.000 hab/km² y los 10.000 hab/km² abarcan amplias zonas periféricas en torno a los núcleos de población, a continuación de estas las densidades se incrementan a medida que nos acercamos al casco urbano alcanzando los 50.000 hab/km² hasta densidades cercanas a los 80.000 hab/km².

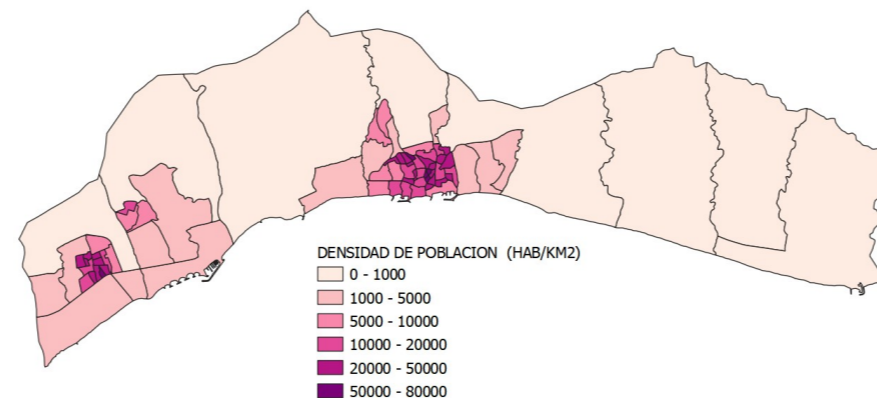


Ilustración 3: Densidad de población de las secciones censales de Marbella en el año 2022, Fuente INE. Elaboración propia.

Como podemos observar las mayores densidades y, por lo tanto, la mayor concentración de la población se produce en las secciones de la mitad occidental de municipio, quedando la mitad oriental del municipio con una mayor dispersión poblacional debido a la ausencia de grandes núcleos poblacionales y una mayor cantidad de urbanizaciones con una distribución más homogénea, a excepción de las zonas con mayor relieve. Las secciones superiores a los 1.000 hab/km² engloban al 82 % de la población total del municipio.

1.1.4.- POBLACIÓN ACTUAL Y EVOLUCIÓN DE LA POBLACIÓN.

En este apartado se analizarán varios aspectos de la población actual, cuál ha sido su evolución y una comparativa con la población de otros municipios y el total provincial. Con estos datos podremos determinar el crecimiento de la población a lo largo de años y el estado en el que se encuentra actualmente. Mediante la comparativa con otros ámbitos territoriales obtendremos datos de su posición en el marco de la provincia y de la comarca en la que se ubica y qué dinámicas ha seguido, así como su peso poblacional y densidad. Según los datos del INE la población en Marbella a 1 de enero de 2022 es de 150.725 habitantes de los cuales 72.195 son hombres y 78.530 mujeres.

Como hemos mencionado anteriormente Marbella es uno de los municipios más importante de la provincia de Málaga, ya que supone un



8,78% de la población total, representa casi la décima parte de toda la población existente en la provincia de Málaga.

El 71,2% de la población de Marbella reside en los principales núcleos de población (Marbella y San Pedro), un 13,40% en Nueva Andalucía, el resto, un 15,4%, reside en diseminados y núcleos secundarios.

Del total de la población residente del municipio, los hombres suponen en 2022 el 47,90%, mientras que las mujeres constituyen el 52,10% de la población total. Son valores muy equilibrados, y mantienen cierto paralelismo con los valores de la población española, andaluza y malagueña, donde las mujeres son mayoría. La edad media de la población es de 41,02 años, similar a la alcanzada por la media de la población andaluza.

Edad	Total	Hombres	Mujeres
0-4	5.861	3.018	2.843
5-9	7.610	3.772	3.838
10-14	8.834	4.441	4.393
15-19	8.649	4.376	4.273
20-24	8.001	4.077	3.924
25-29	8.180	4.026	4.154
30-34	9.233	4.413	4.820
35-39	10.815	5.094	5.721
40-44	12.722	5.988	6.734
45-49	13.293	6.392	6.901
50-54	12.414	5.979	6.435
55-59	11.209	5.248	5.961
60-64	9.459	4.346	5.113
65-69	7.598	3.660	3.938
70-74	6.360	2.931	3.429
75-79	4.871	2.246	2.625
80-84	2.919	1.220	1.699
85-89	1.810	689	1.121
90-94	693	224	469
95-99	155	42	113
100 y más	39	13	26

Tabla 4: Población de Marbella total por sexo y edad (grupos quinquenales) en el año 2022. Fuente INE. Elaboración propia

En primer lugar, y haciendo un análisis histórico de la población de Marbella desde el año 1900 hasta el año 2022 por décadas observamos que hasta los años 60 la población de Marbella sufre pequeñas fluctuaciones. Desde principios de 1900 y hasta 1910, cuyos valores están en los máximos de la primera mitad, 10286 habitantes, se produce un pequeño incremento, posteriormente, y como consecuencia de la guerra civil española cae hasta los valores más bajos del siglo XX, a continuación, y hasta los años 60

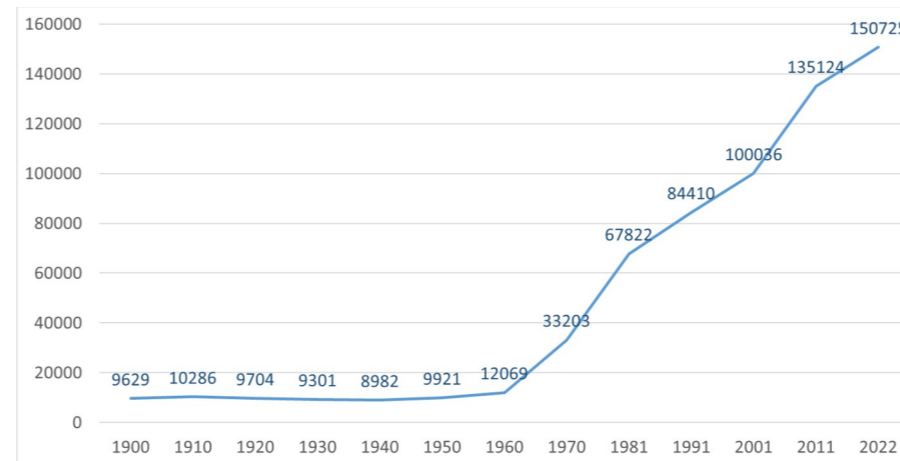


Ilustración 4: Evolución de la población de Marbella entre los años 1900 y 2022. Fuente INE. Elaboración propia.

se recupera de una manera progresiva llegando a las 12069 habitantes. A partir de aquí y como consecuencia del "boom turístico" se produce un crecimiento exponencial en décadas posteriores, así en la década de los 80 la población ya se había elevado a 67822 habitantes, tendencia que parece continuar hasta 2011, 135124 habitantes, momento en el que se suaviza el ascenso hasta 2022.

En relación a la reciente evolución de la población marbellí y según los datos publicados por el INE, a 1 de enero de 2022, el número de habitantes en Marbella, tras haber experimentado un escaso crecimiento en 325 habitantes entre el año 2020 y el 2021, como consecuencia de la pandemia del COVID, da un salto hasta los 150.725 habitantes, que supone un incremento relativo 1,83 % respecto al año 2021.

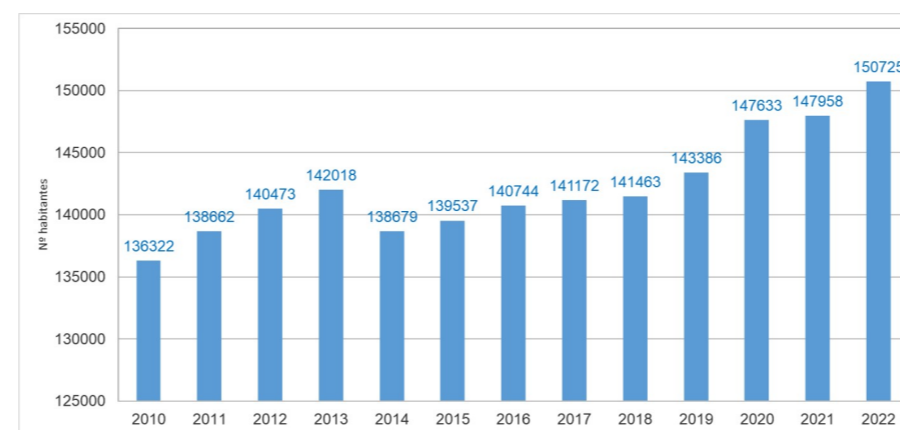


Ilustración 5: Evolución de la población de Marbella entre los años 2010 y 2022. Fuente INE. Elaboración propia.

Como podemos observar en el siguiente gráfico se puede ver la evolución de la población de Marbella en los últimos diez años. La población de Marbella ha experimentado un considerable incremento de su población desde el año 2010 hasta el año 2013 en el que se produce el pico máximo de población (142.018 habitantes), al siguiente año se produce un drástico

descenso para posteriormente alcanzar en 2018 números similares en 2013 (141.463 habitantes). Hasta el año 2020 se produce un crecimiento significativo que posteriormente se estanca hasta el año 2021 rompiendo esta dinámica de crecimiento de los tres años anteriores. Posteriormente vuelve a crecer en el año 2022 Este incremento se traduce en un crecimiento relativo del 11,55% entre los años 2011 y 2022, algo menos del doble acontecido en su entorno provincial, que se limita al 7,69%. Esto ha supuesto un incremento medio de 1300 habitantes por año.

En cuanto a la evolución de la población por sexo podemos observar que existe cierta similitud hasta el año 2017, momento en el que podemos constatar que existe un ligero descenso de la población de hombres hasta 2018 que vuelve a retomar su ascenso hasta el 2020 y posteriormente retoma la línea de crecimiento hasta 2022.

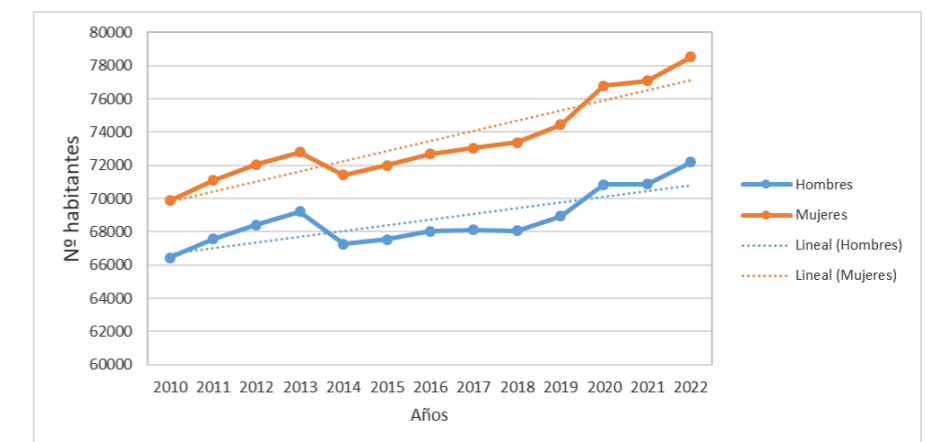


Ilustración 6: Evolución de la población de Marbella por sexo entre los años 2010 y 2022 (las líneas punteadas se refieren a una línea de tendencia lineal). Fuente INE. Elaboración propia.

A continuación, se muestran de datos de la población entre 1900 y 2022 de Marbella con los municipios más representativos de la Costa del Sol, otros municipios representativos de la provincia de Málaga como son el municipio de Málaga en la costa, Ronda y Antequera en el interior con el objeto de realizar un análisis comparativo de la evolución poblacional.



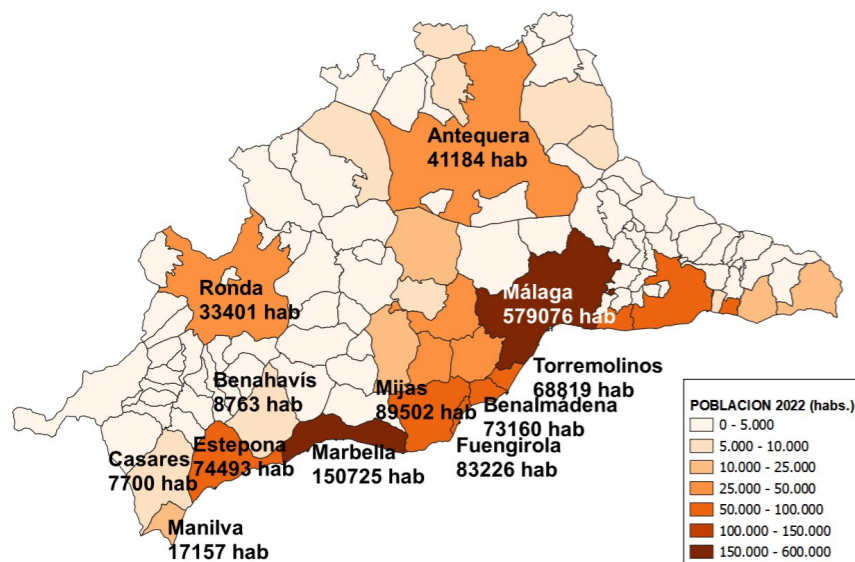


Ilustración 7: Mapa de población de la provincia de Málaga en el año 2022. Fuente INE. Elaboración propia.

Como podemos observar en este gráfico obtenido a partir de los valores

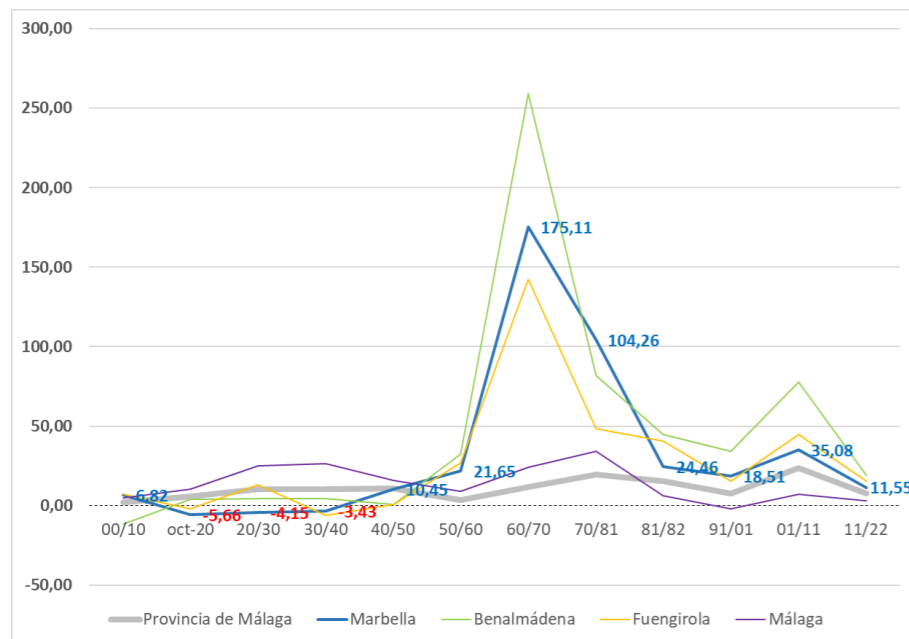


Ilustración 8: Evolución de la población de Marbella entre los años 1900 y 2022. Valores relativos. Fuente INE. Elaboración propia.

relativos de la población, Marbella durante la primera mitad de siglo XX arroja valores negativos de crecimiento, posteriormente presenta un pico máximo de crecimiento del 175,11% en los años 60, solo superada por Benalmádena, cerca queda Fuengirola. Estos valores tan elevados son debidos al "boom turístico" de los años 60, posteriormente en la década del 2000 aparece un pequeño repunte que ya en la siguiente década tiende a bajar. Aunque en el caso de Benalmádena los crecimientos relativos

Municipio	1900	1910	1920	1930	1940	1950	1960	1970	1981	1991	2001	2011	2022
Provincia de Málaga	511989	523412	554301	613160	677474	750115	775167	867330	1036261	1197308	1287017	1594808	1.717.504
Costa del Sol	6496	7514	6892	7337	7516	8067	8328	10339	16172	34268	47745	79081	504.726
Marbella	9629	10286	9704	9301	8982	9921	12069	33203	67822	84410	100036	135124	150725
Benahavis	806	1007	775	807	768	938	845	1020	1276	1433	1513	5053	8.763
Benalmádena	2046	1809	1879	1959	2046	2061	2725	9783	17773	25747	34565	61394	73.160
Casares	5702	5500	5475	5463	5338	5964	5661	4045	3045	3309	3387	5276	7.700
Estepona	9310	9478	10047	10485	11851	12913	13231	21163	24261	36307	43109	64468	74.493
Fuengirola	5927	6342	6228	7052	6630	6695	8492	20597	30606	43048	49675	72019	83.226
Manilva	3166	3355	2963	3198	2940	3062	3704	4462	3768	4902	6303	13510	17.157
Mijas	5690	6507	6117	6530	6748	7129	7483	9319	14896	32835	46232	74028	89.502
Antequera	31609	32366	31526	32974	37531	43334	42327	40908	35171	38827	40289	41741	41.184
Ronda	20995	22525	30393	33161	26170	30962	28831	30080	31383	35788	34468	36473	33.401
Málaga	130109	136365	150584	188010	238085	276222	301048	374452	503251	534683	524414	561435	579.076

Tabla 5: Variación de la población entre los años 1900 y 2022. Valores absolutos. Fuente INE. Elaboración propia.

Municipio	00/10	10/20	20/30	30/40	40/50	50/60	60/70	70/81	81/82	91/01	01/11/22	11/22
Provincia de Málaga	2,23	5,9	10,62	10,49	10,72	3,34	11,89	19,48	15,54	7,49	23,92	7,69
Costa del Sol	15,67	-8,28	6,46	2,44	7,33	3,24	24,15	56,42	111,9	39,33	65,63	17,14
Marbella	6,82	-5,66	-4,15	-3,43	10,45	21,65	175,11	104,26	24,46	18,51	35,08	11,55
Benahavis	24,94	-23,04	4,13	-4,83	22,14	-9,91	20,71	25,1	12,3	5,58	233,97	73,42
Benalmádena	-11,58	3,87	4,26	4,44	0,73	32,22	259,01	81,67	44,87	34,25	77,62	19,16
Casares	-3,54	-0,45	-0,22	-2,29	11,73	-5,08	-28,55	-24,72	8,67	2,36	55,77	45,94
Estepona	1,8	6	4,36	13,03	8,96	2,46	59,95	14,64	49,65	18,73	49,55	15,55
Fuengirola	7	-1,8	13,23	-5,98	0,98	26,84	142,55	48,59	40,65	15,39	44,98	15,56
Manilva	5,97	-11,68	7,93	-8,07	4,15	20,97	20,46	-15,55	30,1	28,58	114,34	26,99
Mijas	14,36	-5,99	6,75	3,34	5,65	4,97	24,54	59,85	120,43	40,8	60,12	20,90
Antequera	2,39	-2,6	4,59	13,82	15,46	-2,32	-3,35	-14,02	10,39	3,77	3,6	-1,33
Ronda	7,29	34,93	9,11	-21,08	18,31	-6,88	4,33	4,33	14,04	-3,69	5,82	-8,42
Málaga	4,81	10,43	24,85	26,63	16,02	8,99	24,38	34,4	6,25	-1,92	7,06	3,14

Tabla 6: Variación de la población entre los años 1900 y 2022. Valores relativos. Fuente INE. Elaboración propia.

superan a los de Marbella, los datos absolutos muestran cifras de población bastante superiores en el municipio marbellí.

1.1.5.- POBLACIÓN ESTACIONAL Y ESTIMADA

La población vinculada a la actividad turística tiene un peso muy importante en la planificación urbanística de la ciudad pues se presupone una mayor demanda de servicio, dotaciones y de vivienda. Por ello, lejos de conocer la población empadronada, es necesario conocer de manera aproximada como fluctúa la población a lo largo de todo el año. Para

conocer esta población estacional nos basamos en los residuos sólidos urbanos generados por persona y datos turísticos de ocupación.

En el siguiente gráfico se ha realizado una estimación de la población estacional a partir de los datos de los Residuos Sólidos Urbanos por habitante (RSU) aportados por la Delegación de Limpieza, de ocupación de alojamientos turísticos de la Delegación de Turismo del Ayto. De Marbella y padrón de habitante para el año 2019. En el podemos observar como el mes en el que hay menor población corresponde a febrero, en el que se estiman 146.706 habitantes, por otra parte, el pico máximo se da en agosto en la que casi se duplica la anterior cifra, estimándose 278.093 habitantes, lógico dada la gran afluencia turística de los meses estivales. Si nos



basamos en estos datos la media anual de la población estimada sería de 195.416 habitantes. La estimación de la media anual de la población turística se cifra en 16.350 habitantes, y la media anual poblacional

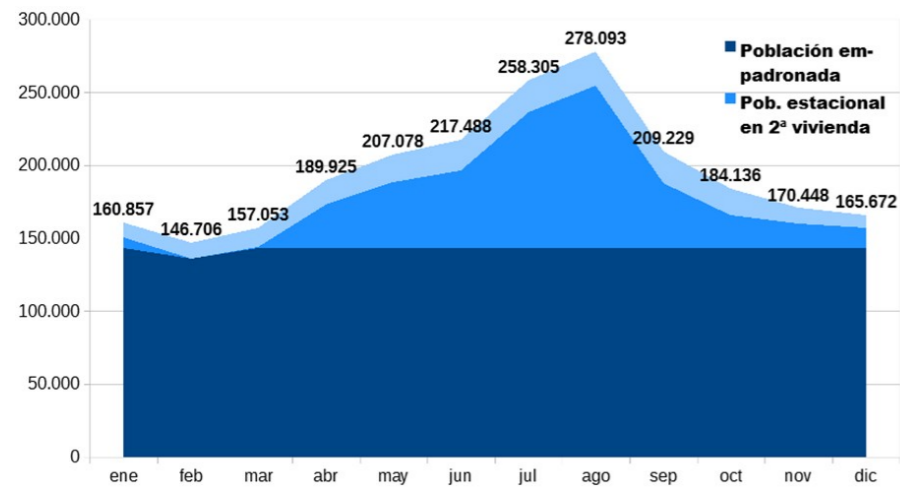


Ilustración 9: Estimación de la población por tipos según últimos datos disponibles (año 2019). Fuente INE, Ayto. de Marbella. Elaboración propia.

correspondiente a la población que figura en el padrón municipal mas segunda residencia son de 179.065 habitantes.

Si estimamos la población existente basándonos en el número de viviendas según los datos de catastro para el el año 2019 y el coeficiente de 2,4 habitantes por vivienda (utilizamos este coeficiente por analogía al que aparece en la disposición adicional primera del RLISTA para el cálculo de la población derivado de la viviendas previstas en los instrumentos de ordenación urbanística) obtenemos un total de 233.381 habitantes. Este valor es el que tomaremos como referencia para determinar la población real-estimada del municipio.

1.1.6.- MOVIMIENTO DE LA POBLACIÓN

Un aspecto importante de la población a analizar de cara a la planificación urbanística es el movimiento de la población. Hasta el momento hemos analizado la población en su totalidad y como esta ha evolucionado en el tiempo. Para poder explicar porque se producen estas cifras tenemos que analizar su movimiento mediante una serie de variables, bien sea por causas naturales (nacimientos y defunciones), bien sea debida a migraciones (inmigración y emigración).

I. MOVIMIENTO NATURAL DE LA POBLACIÓN

En este apartado se van a analizar por un lado las entradas y salidas de la población debida a causas naturales mediante la tasa de crecimiento vegetativo (nacimientos-defunciones) que es un índice que nos dará en

tantos por mil el crecimiento o decrecimiento de una población debido a estos factores.

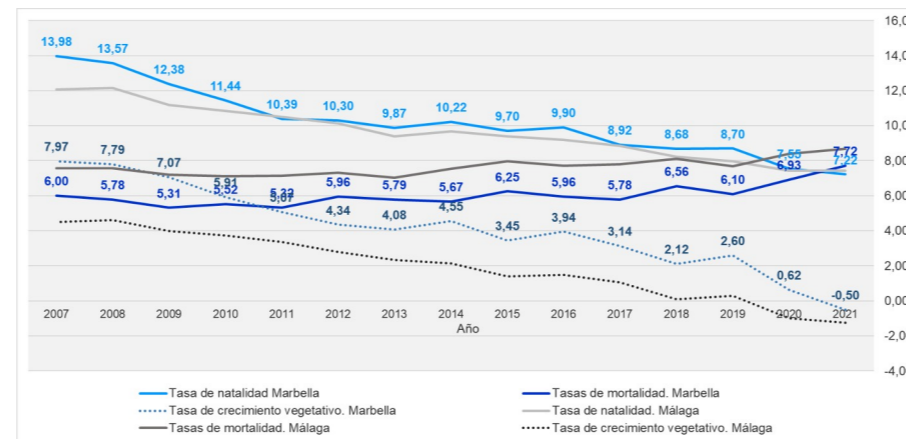


Ilustración 10: Movimientos naturales de la población en Marbella entre los años 2007 y 2021. Valores relativos. Fuente. IECA. Elaboración propia.

Del anterior gráfico podemos observar como el crecimiento vegetativo del municipio disminuye notablemente en todo el período analizado llegando a arrojar valores negativos en el último año. Disminuye en mas de un tercio, desde valores de 7,97 % a valores de -0,50%. Tan solo hay 3 años en los que el índice se recupera momentáneamente, años 2014, 2016 y 2019, respectivamente coincidiendo a su vez con picos de natalidad. El descenso de las tasas de natalidad es muy significativo, reduciéndose a la mitad, pasa del 13,98% en el año 2007 al 7,22% en el último año observado (2021).

En cualquier caso, en promedio y teniendo en cuenta los últimos tres años registrados (de 2019 a 2021) el municipio se caracteriza por unas tasas de natalidad que tienden a igualar a las alcanzadas por la media en el resto de municipios malagueños. La tasa de mortalidad en cambio se sitúa en ligeramente inferiores en el municipio, (un 7,22% frente a un 8,68%).

En general, los nacimientos siguen una tendencia decreciente muy acusada entre el periodo 2007 (pico máximo de crecimiento) a 2011, momento en el que parece que se empieza a estabilizar con un decrecimiento menos acusado hasta 2021 mientras las defunciones se mantienen constantes hasta 2019, momento en el que sufre un brusco incremento como consecuencia de la pandemia del COVID. Como resultado, el crecimiento vegetativo de la población marbellí, a la luz de los datos obtenidos, sigue una línea descendente, incluso con valores negativos como ya hemos comentado antes.

Existen múltiples aspectos que se han relacionado tradicionalmente con la baja fecundidad generalizada en la mayoría de los países desarrollados. Destacan la crisis económica y, sobre todo, los cambios ideológicos y socioculturales, tales como el aumento del nivel educativo, la emancipación jurídica, el cambio del rol de la mujer en la sociedad y su incorporación al mercado laboral, la generalización del uso de métodos

anticonceptivos, etc. A esto hay que añadir toda una serie de modificaciones producidas en la estructura familiar tradicional con una disminución de la nupcialidad, un retraso en la edad de formación de familias y un aumento de las uniones libres y del número de divorcios, que ha dado lugar a un número cada vez mayor de familias monoparentales o formadas por una sola persona en detrimento de las familias numerosas. La pandemia del COVID en el año 2020 también ha contribuido a esta bajada de natalidad.

II. MOVIMIENTOS MIGRATORIOS. POBLACIÓN EXTRANJERA.

Los movimientos migratorios nos proporcionan datos las entradas y salidas de la población mediante el saldo migratorio (población inmigrante-población emigrante) que nos arrojará valores positivos en el caso de ser más la población inmigrante que la emigrante y valores negativos en el caso contrario.

Año	Saldo Migratorio interno	Saldo Migratorio externo	Saldo Migratorio extranjeros	Saldo Migratorio total
2007	-1079	-73	-876	-2028
2008	-854	-181	4176	3141
2009	-155	-13	1403	1235
2010	-284	112	2569	2397
2011	182	288	2282	2752
2012	153	326	2101	2580
2013	146	157	1554	1857
2014	250	340	2468	3058
2015	-30	198	-576	-408
2016	-311	-89	2747	2347
2017	-645	-229	3673	2799
2018	-867	94	2209	1436
2019	-549	419	4071	3941
2020	-1345	391	1040	86
2021	-805	421	3548	3164

Tabla 7: Movimientos migratorios en Marbella entre los años 2007 y 2021. Fuente: IECA. Elaboración propia.

El saldo migratorio total (interno, externo y extranjeros) en Marbella presenta en líneas generales un balance positivo durante el periodo 2007 – 2021. Eso si con ciertos matices, pues ya en el mismo el año 2007 todos los saldos migratorios eran negativos, posteriormente hay una recuperación hasta el año 2015 en el que observamos valores muy bajos así como saldos migratorios de extranjeros negativos. El saldo migratorio interno, externo y extranjeros se obtiene tras calcular la diferencia entre inmigrantes y emigrantes, refiriéndose en el primer caso, a las migraciones que se originan entre el municipio en cuestión y cualquier municipio de Andalucía; en el segundo, a las migraciones entre el municipio y cualquier municipio



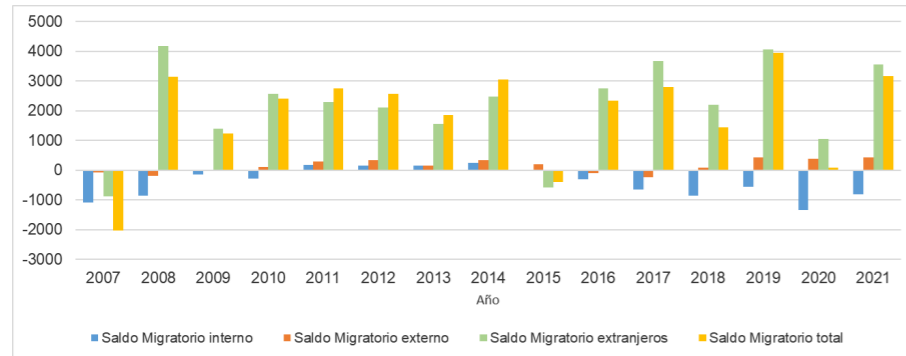


Ilustración 11: Evolución de los movimientos migratorios en Marbella entre los años 2007 y 2021. Fuente: IECA. Elaboración propia.

de España; y en el tercer caso, a las migraciones entre el municipio y cualquier país extranjero. Tal y como se ha anunciado tras el año 2007 en el que aparecían valores negativos en todos los saldos migratorios, hay una tendencia positiva con un mayor crecimiento del saldo migratorio extranjero pero no así en el interno que sigue arrojando valores negativos en el año 2008: Posteriormente hay una tendencia de recuperación de todo el saldo migratorio hasta el año 2015 con un saldo migratorio interno y externo levemente positivo entre los años 2011 y 2014. En el año 2015 se produce una pequeña interrupción en el crecimiento con un leve saldo negativo que se recupera con posterioridad en los tres últimos años con una tendencia positiva respecto al saldo migratorio de extranjeros que no del interno, que tiende a arrojar valores negativos. Mención especial al año 2020 pues como consecuencia de la pandemia se produjeron restricciones de entrada de población que se tradujeron en un descenso del saldo migratorio extranjero así como valores bastante negativos respecto al saldo migratorio interno que haría que mucha población de otros municipios se obligase a regresar a sus lugares de origen de otras zonas de Andalucía. Ya en 2021 se produce una recuperación del saldo migratorio extranjero que no el saldo migratorio interno que sigue decreciendo.

El factor que más ha contribuido al crecimiento poblacional del municipio ha sido sin duda el saldo migratorio de los extranjeros, que ha supuesto la entrada de unos 32.398 inmigrantes, un 93,75% del total durante todo el periodo; si lo comparamos con el saldo migratorio interno los valores son negativos -6193, lo que nos indica una fuga de población hacia otras zonas de Andalucía, para el caso del saldo migratorio externo sucede lo contrario y el flujo es positivo 2161, un 6,25% sobre el total.

Los datos sobre la relación entre residencia y lugar de nacimiento de la población residente en Marbella para los últimos datos disponibles reflejan que algo más del 29% de sus habitantes han nacido en el mismo municipio. Si a éstos se le suman los nacidos en la misma provincia y los nacidos en otras partes de Andalucía, el porcentaje se sitúa en el 57%. Si bien, lo más destacable y significativo es el porcentaje de residentes que han nacido en el extranjero, superior al 33,59% (50.067 habitantes), el doble que la media

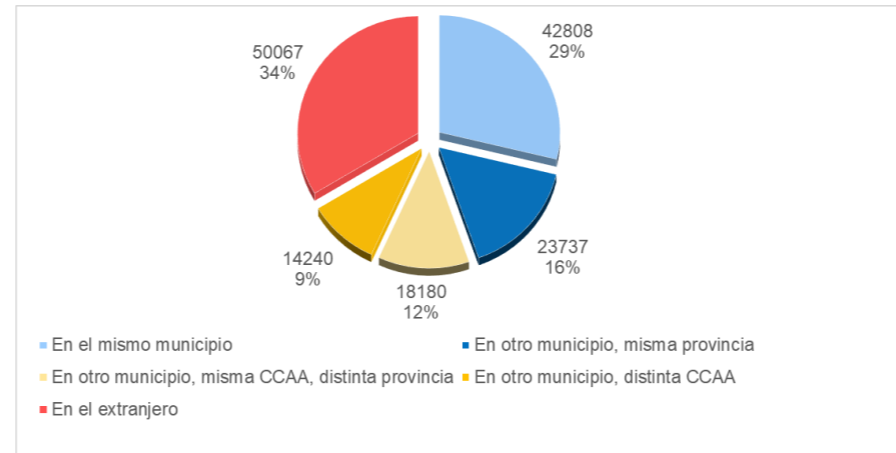


Ilustración 12: Relación entre residencia y lugar de nacimiento de la población residente en Marbella según últimos datos disponibles (año 2021). Valores absolutos y relativos. Fuente: IECA. Elaboración propia.

alcanzada por el resto de municipios malagueños (15,93%) y la del mismo municipio (28,72%).

Dado el peso tan importante que la población extranjera tiene en el conjunto de la población Marbellí, pasaremos a analizar en detalle cuál es su distribución, proporción y origen.

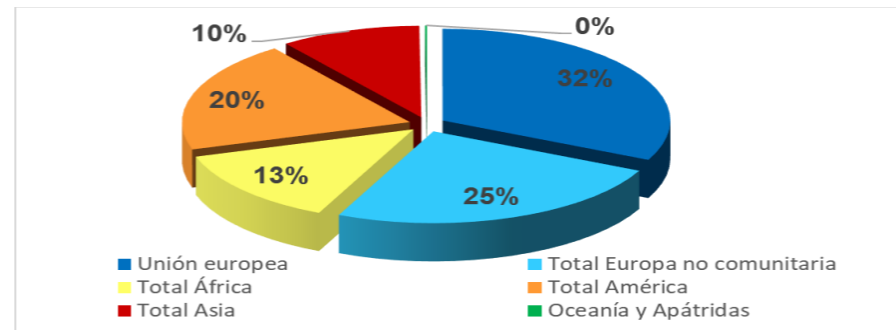


Ilustración 13: Población extranjera en Marbella en el año 2022. Valores relativos. Fuente: INE. Elaboración propia.

Nacionalidad	Total	Hombres	Mujeres
Europa	23367	11135	12232
Unión europea	13191	6495	6696
Alemania	1660	773	887
Bulgaria	491	223	268
Francia	1182	620	562
Italia	2160	1187	973
Polonia	352	133	219
Portugal	298	171	127
Rumanía	1308	583	725
Total Europa no comunitaria	10176	4640	5536
Reino Unido	5232	2765	2467
Rusia	2481	950	1531
Ucrania	2463	925	1538
Total África	5505	3064	2441
Argelia	86	51	35
Marruecos	4426	2270	2156
Nigeria	53	30	23
Senegal	496	421	75
Total América	8098	3431	4667
Argentina	916	443	473
Bolivia	212	94	118
Brasil	568	149	419
Colombia	132	50	82
Cuba	1864	808	1056
Chile	349	153	196
Ecuador	564	329	235
Paraguay	1200	484	716
Perú	164	50	114
República Dominicana	146	77	69
Uruguay	92	43	49
Venezuela	748	300	448
Total Asia	4112	1924	2188
China	853	428	425
Pakistán	86	66	20
Oceanía y Apátridas	59	31	28

Tabla 8: Población extranjera por país y sexo en Marbella en el año 2022. Fuente: INE. Elaboración propia.

El 25% de la población del municipio está formada por extranjeros, lo cual supone una cuarta parte de la población. Si analizamos su distribución por nacionalidades vemos que el 45% la forman países europeos cuyo principal atractivo son las condiciones climáticas locales y un menor coste de vida (mayoritariamente países del este, Reino Unido, Italia y Alemania), lo cual es



- Educación Infantil: se imparte en 47 centros (23 privados y 24 públicos). 18 de estos centros imparten infantil como único tipo de enseñanza, mientras que los 29 restantes imparten más ciclos educativos.
- Educación Primaria: está disponible en 30 centros, de los cuales 21 son públicos y 9 privados. 22 de estos centros no imparten enseñanzas superiores, mientras que 8 imparten también secundaria.
- Educación secundaria: 22 centros imparten este ciclo educativo. 9 son centros privados, frente a los 13 públicos. Por otro lado, 9 centros no ofrecen bachillerato, mientras que 13 sí que ofrecen en este nivel formativo.
- Bachillerato: La formación previa a la universidad se ofrece en 13 centros, de los cuales 5 son privados y 8 son públicos. En los públicos además se ofrece algún otro tipo de educación (formación profesional de grado medio o superior).
- Educación especial: 28 centros ofrecen algún tipo de Educación Especial (5 privados y 23 públicos). Este tipo de educación está presente sobre todo en C.E.I.P (21 centros). También se ofrece en 2 Institutos, y en 4 centros Docentes Privados y en un Centro Docente Privado de Educación Especial.
- Educación para adultos: sólo se imparte en 4 centros públicos. 2 de estos centros son específicos para este tipo de enseñanza, mientras que los otros 2 son institutos.
- Formación profesional: los 8 institutos de Marbella ofrecen algún tipo de educación en Formación profesional de Grado Medio, mientras que la de Grado Superior sólo está presente en 7. También son 7 los centros que ofrecen Programas de Cualificación de Profesión Inicial (6 Institutos y 1 Centro Privado de Educación Especial).

II. NIVEL DE FORMACIÓN

Para poder determinar el nivel formativo utilizamos la cantidad de alumnos matriculados en cada ciclo formativo, ello nos dará una visión de aquellos ciclos formativos más representativos en el municipio de Marbella.

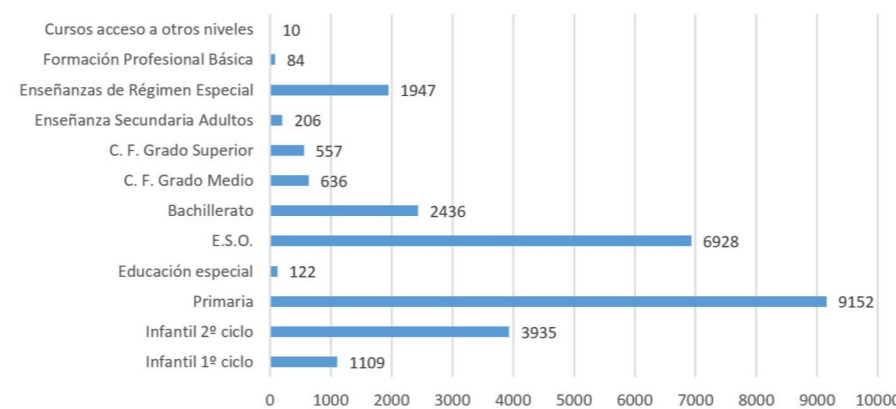


Ilustración 18: Alumnos matriculados en Marbella por grado formativo en el curso 2019-2020. Fuente de datos IECA. Elaboración propia.

1.1.9.- PROYECCIÓN DE LA POBLACIÓN

La situación actual de la población y su proyección futura es una herramienta fundamental en la de planificación urbana pues nos permite conocer como podrían ser los crecimientos de la población y por lo tanto como se debe adaptar el territorio a la población (viviendas, comercio, industria, infraestructuras, servicios básicos, etc.,)

Como podemos observar en el presente mapa, las zonas en las que más crecimiento demográfico habrá se corresponde con las zonas costeras

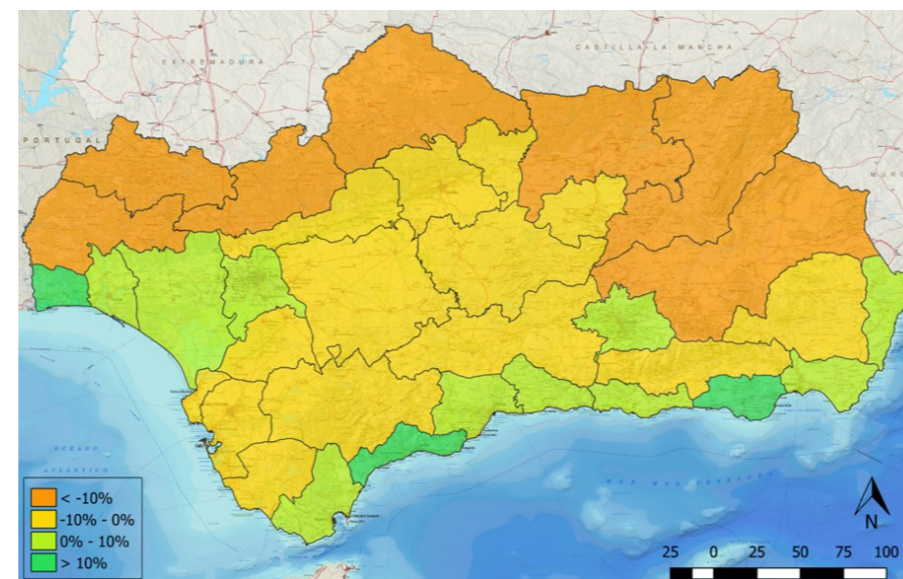


Ilustración 19: Incremento de la población proyectada en Andalucía entre los años 2016 y 2040. Fuente: IECA.

vinculadas a la actividad turística de las grandes ciudades dentro de la que se incluye Marbella. En 2040 habrá 190.000 residentes más, esto supone más del 40% de la población de Andalucía. Por contraposición los ámbitos de sierra experimentarán un retroceso, se estima que disminuirán en 62.000 personas, suponiendo un peso relativo del 16%. Otro de los ámbitos que

también crecería y en el cual se distribuiría gran parte de la población es el Valle del Guadalquivir, con un 43% de la población. Se mantendrá también el mayor dinamismo de las áreas metropolitanas frente a las respectivas capitales de provincia. Así, la población residente en las capitales andaluzas disminuirá en conjunto en 62 mil personas. En contraste, los demás municipios de los Centros Regionales ganarán 144 mil habitantes, incrementando su población de manera significativa.

En este sentido la Costa del Sol, dentro de donde se encuentra Marbella, es conjuntamente con otras zonas costeras de Andalucía de las que se prevé un mayor crecimiento poblacional.

Los mayores incrementos de población se esperan en municipios de un tamaño intermedio, entre 10 mil y 100 mil habitantes, en los que ya reside casi la mitad de la población andaluza. En 2040 los municipios entre 10 y 100 mil habitantes contarán con 161 mil habitantes adicionales. Muchos de estos municipios se encuentran precisamente en las áreas que ya se han identificado como más dinámicas: el litoral andaluz y las áreas metropolitanas de las grandes ciudades.

Evolución (miles) y distribución (%) de la población proyectada. Distintas desagregaciones

	2016		2020		2030		2040	
	Miles	%	Miles	%	Miles	%	Miles	%
Desagregación por Dominios Territoriales								
Litoral	3.262,5	38,8	3.310,7	39,3	3.396,1	40,3	3.452,8	40,9
Sierra Morena-Los Pedroches	232,3	2,8	225,3	2,7	212,5	2,5	203,6	2,4
Sierras y Valles Béticos	1.400,6	16,7	1.386,3	16,5	1.357,0	16,1	1.338,1	15,8
Valle del Guadalquivir	3.508,4	41,7	3.499,1	41,6	3.470,6	41,1	3.451,1	40,9
Desagregación por Tipo de Unidad Territorial								
Ciudades Medias Interior	1.979,2	23,6	1.957,0	23,2	1.908,4	22,6	1.871,0	22,2
Ciudades Medias Litoral	1.338,2	15,9	1.368,8	16,3	1.423,8	16,9	1.459,9	17,3
Centros Regionales	4.688,5	55,8	4.711,7	55,9	4.744,7	56,2	4.770,3	56,5
Centros Rurales	397,8	4,7	383,8	4,6	359,3	4,3	344,5	4,1
Desagregación por Tamaño del Municipio								
Más de 500 mil	1.257,8	15,0	1.256,9	14,9	1.250,4	14,8	1.247,5	14,8
Entre 100 mil y 500 mil	1.740,4	20,7	1.737,8	20,6	1.728,3	20,5	1.722,8	20,4
Entre 20 mil y 100 mil	2.740,9	32,6	2.776,7	33,0	2.839,8	33,7	2.879,6	34,1
Entre 10 mil y 20 mil	1.028,2	12,2	1.033,7	12,3	1.043,3	12,4	1.050,8	12,4
Menos de 10 mil	1.636,4	19,5	1.616,3	19,2	1.574,3	18,7	1.544,8	18,3
Desagregación por capitalidad								
Capitales de provincia	2.390,9	28,5	2.379,6	28,3	2.349,0	27,8	2.328,5	27,6
Resto de municipios	6.012,8	71,5	6.041,7	71,7	6.087,1	72,2	6.117,1	72,4

Ilustración 20: Evolución y distribución de la población proyectada en Andalucía entre los años 2016 y 2040. Fuente: IECA.

Según el estudio elaborado por la junta de Andalucía para la proyección de la población entre los años 2016 y 2040 en el que, para su consecución, se tienen en cuantas variables poblacionales tales como nacimientos, defunciones e inmigraciones y otros datos del municipio, podemos observar que se producirá un crecimiento positivo gradual de la población entre los años 2020 y 2040. Pasaríamos de los 144924 habitantes en el 2020 a los 157910 en 2040, El incremento sería de 12986 personas, esto supone un



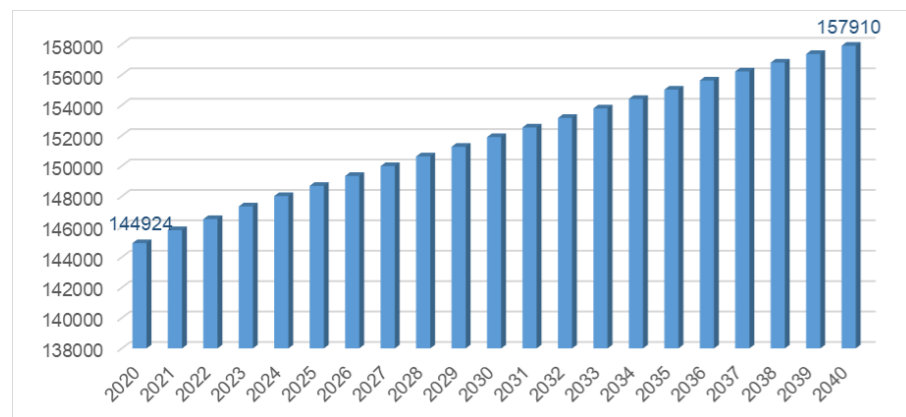


Ilustración 21: Evolución de la población proyectada en Marbella entre los años 2016 y 2040. Datos absolutos. Fuente: IECA. Elaboración propia

crecimiento relativo del 8,96%, quedando por encima del 6,11% del periodo comprendido entre 2011 y 2019.





TÍTULO 2. SOCIOECONOMÍA

2.1.1.- INTRODUCCIÓN

Otro de los factores de peso a tener en cuenta en la planificación urbana es la economía de un territorio y su población, y ver cuál es su dinámica. La economía es el motor de un territorio y condiciona su estructura. En Marbella a partir de los años 60 con la llegada del boom del turismo se establece un modelo económico centrado en el sector servicios que sigue vigente hasta nuestros días, modelo que ha propiciado un auge del sector de la construcción con la consecuente construcción de viviendas y complejos turísticos.

La estructura de este anexo se divide en varios apartados en los que se analizarán aspectos tan relevantes para la caracterización socioeconómica como son los datos relativos al nivel económico, formativo y sociocultural de los habitantes, también principales sectores económicos y su actividad (agricultura y pesca, industria, construcción y servicios, haciendo especial hincapié en estos últimos), así como el tejido productivo, el mercado laboral y grado de actividad.

2.1.2.- NIVEL ECONÓMICO DE LA POBLACIÓN

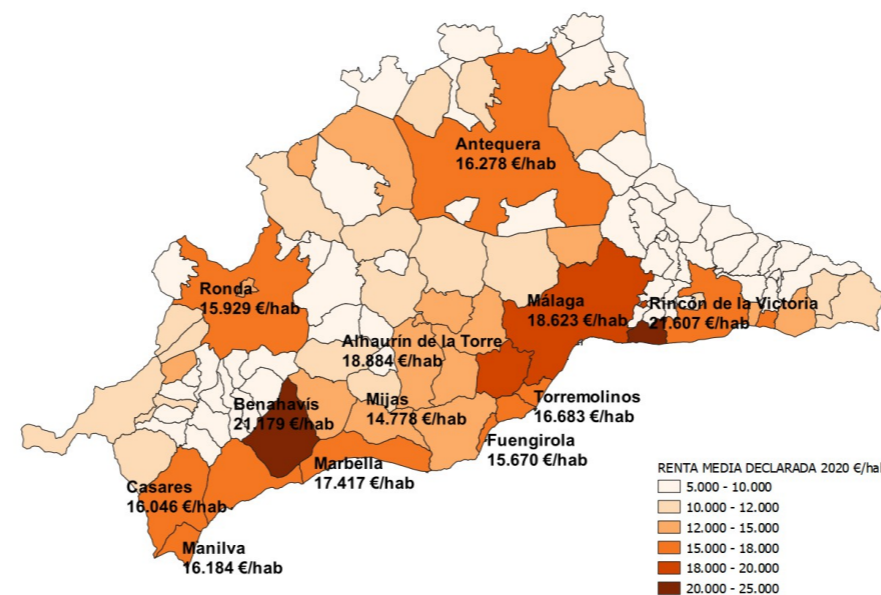


Ilustración 22: Renta neta media declarada en Málaga según últimos datos disponibles (año 2020). Fuente: IECA. Elaboración propia.

Uno de los principales índices para determinar el estado de la economía de un territorio es la renta de las personas que lo habita, este dato nos permite determinar la capacidad adquisitiva de sus habitantes y la riqueza del territorio. Marbella en el año 2020 posee una renta media declarada de 17417 €/hab, que es de las mayores de la provincia de Málaga. En una escala de valores a nivel provincial quedaría situada en la sexta posición.

Por el contrario, en comparación con el resto de Andalucía está en una posición bastante alejada y ocupa el puesto 43. Si hacemos una comparativa con el resto de municipios de la provincia de Málaga podemos observar que Málaga, Benalmádena y Alhaurín de la Torre también superan los 17000 € por habitante; por encima y con valores superiores a 20000€/hab están los municipios de Benahavís y Rincón de la Victoria.

2.1.3.- SECTORES DE ACTIVIDAD DE LA ECONOMÍA DE MARBELLA.

ECONOMIA	
Agricultura	
Cultivos herbáceos. 2020	
Superficie	42 Has
Principal cultivo de regadío	Calabaza y calabacín
Principal cultivo de regadío: Has	22
Principal cultivo de secano	-
Principal cultivo de secano: Has	1
Cultivos leñosos. 2018	
Superficie	64 Has
Principal cultivo de regadío	Naranja
Principal cultivo de regadío: Has	11
Principal cultivo de secano	Olivar aceituna de mesa
Principal cultivo de secano: Has	13
Establecimientos con actividad económica. 2021	
Sin asalariados	13418
Hasta 5 asalariados	7033
Entre 6 y 19 asalariados	1333
De 20 y más asalariados	357
Total establecimientos	22141
Transportes	
Vehículos turismos. 2021	86850
Autorizaciones de transporte: taxis. 2017	277
Autorizaciones de transporte: mercancías. 2017	445
Autorizaciones de transporte: viajeros. 2017	399
Vehículos matriculados. 2020	4132
Vehículos turismos matriculados. 2020	2607
Turismo.	
Hoteles. 2020	55
Hostales y pensiones. 2020	29
Plazas en hoteles. 2020	14679



almacenamiento con 670 efectivos que representan el 3,02%, el sector de la banca y seguros con 479 efectivos, un 2,15% y el sector industrial en el que destaca la industria manufacturera con un total de 427 efectivos, esto con un peso relativo sobre el total del 1,92%.

Para el caso de los establecimientos existe un peso bastante importante de los que están regentados por autónomos, con 10291, esto supone 55,15% sobre el total, el restante se distribuye en establecimientos que poseen al menos 5 o más trabajadores.

Respecto al sector financiero, otro dato en el que nos podemos fijar para ver determinar el desarrollo económico es la cantidad de sucursales bancarias en este sentido Marbella posee 84 entidades crediticias que dotan al territorio de una capacidad financiera bastante robusta.

IV. EL SECTOR TURÍSTICO

Un factor clave en el desarrollo de la economía marbellí es el sector turístico que guarda una relación directa con el sector de la construcción (elevado grado de urbanización), y como hemos podido observar posee valores muy elevados en cuanto al número de empresas existentes.

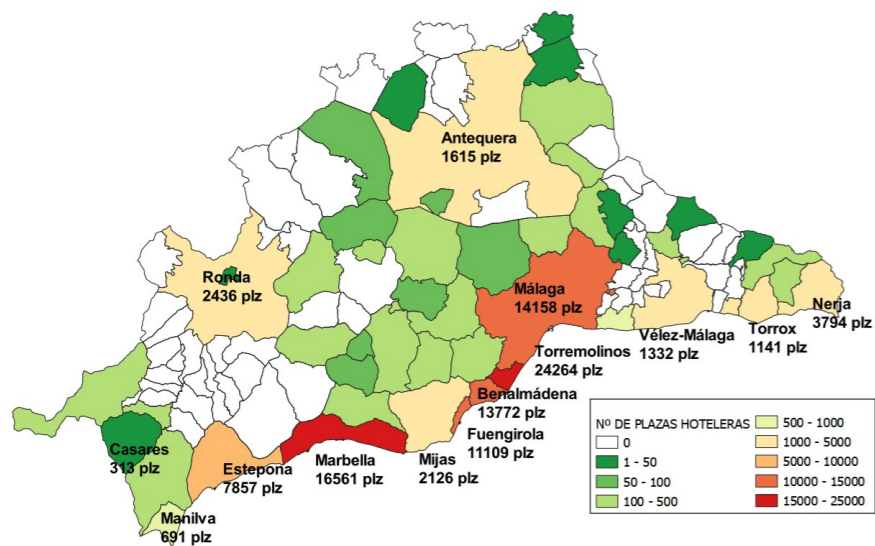


Ilustración 25: Número de plazas hoteleras en la provincia de Málaga según últimos datos disponibles (año 2021). Fuente: IECA. Elaboración propia.

Marbella, que forma parte del arco de municipios de la Costa del Sol Occidental es uno de los que tiene mayor atracción turística hasta el punto de formar parte de las zonas de mayor actividad comercial de esta zona de la costa malagueña. Su clima ha propiciado que muchas personas elijan Marbella como principal destino turístico, situándose de esta manera a la vanguardia dentro de ese sector, como hemos podido observar con anterioridad. Entrando en mayor detalle Marbella se sitúa en la segunda posición en lo que a plazas hoteleras respecta, con 16561 plazas hoteleras,

tan solo superada por Torremolinos con 24264 plazas. Esto se traduce en una elevada capacidad para acoger turistas, atrayendo a todo tipo de empresas vinculadas a este sector (turoperadores, constructoras, inmobiliarias, entidades de crédito, comercios, etc.) y por ende en un incremento de ingresos tanto en a la administración local como a la población, entre otras. Y dando lugar unos niveles de renta familiar elevados.

Si hacemos un análisis de la evolución de este sector los 20 últimos años podemos observar una clara hegemonía de Torremolinos desde el principio, que ha evolucionado desde los 17748 hasta los 24264 en 2021, en segundo lugar, queda Marbella que hasta el año 1997 tiene un crecimiento bastante importante desde las 11227 plazas en 1991 hasta las 13837 plazas, posteriormente sufre un leve descenso para alcanzar un incremento de hasta 16561 plazas en la actualidad, por lo que tiende a estabilizarse. Benalmádena, que empezó con menos plazas que Marbella, ha evolucionado hasta situarse muy cerca, de 7613 plazas en 1991 hasta 13772 en 2021, al igual que Málaga capital de 3383 plazas hasta las 14158 al final del periodo estudiado, a continuación Fuengirola que pasa de las 7852 plazas en 1991 a 11109 en 2021, y en último lugar queda Fuengirola, que tras experimentar un fuerte incremento hasta las 7753 plazas hasta 2009, en la última década se ha tendido a una estabilización hasta llegar a las 7857 plazas. Con estos datos deducimos que Marbella experimenta un crecimiento de más del 50% de su oferta respecto a 1991 de plazas hoteleras, incluso por encima de Málaga capital.

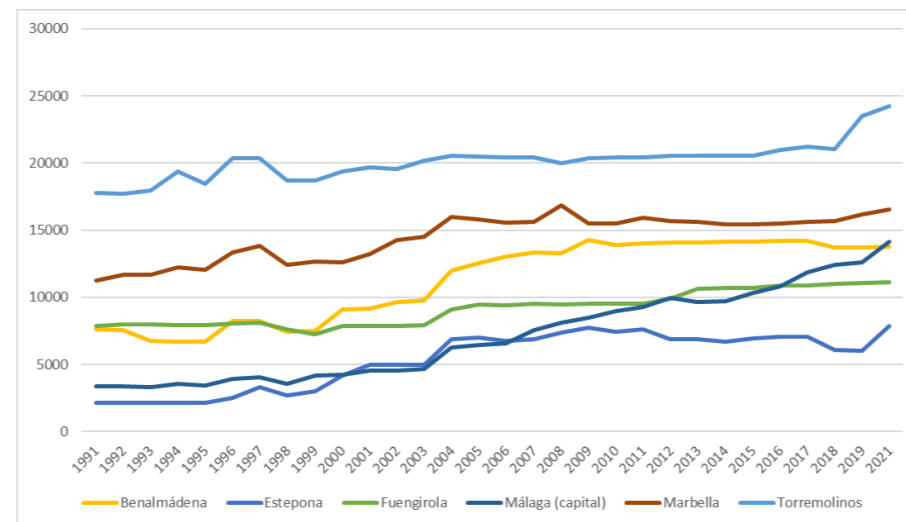


Ilustración 26: Evolución de las plazas hoteleras de los municipios más representativos de la Costa del Sol entre los años 1991 y 2021. Fuente: IECA. Elaboración propia.

Esto nos lleva a pensar en el gran peso de este sector y de este municipio y mas en concreto en la economía de Málaga.

V. EL SECTOR DE LA CONSTRUCCIÓN

Al igual que en el caso del sector turístico la construcción ha experimentado un gran auge. Un índice bastante representativo respecto al estado de este sector son el número de transacciones inmobiliarias por año y para poder hacer un análisis objetivo haremos una evolución en los últimos 14 años comparando los datos de Marbella con la provincia de Málaga en términos relativos.

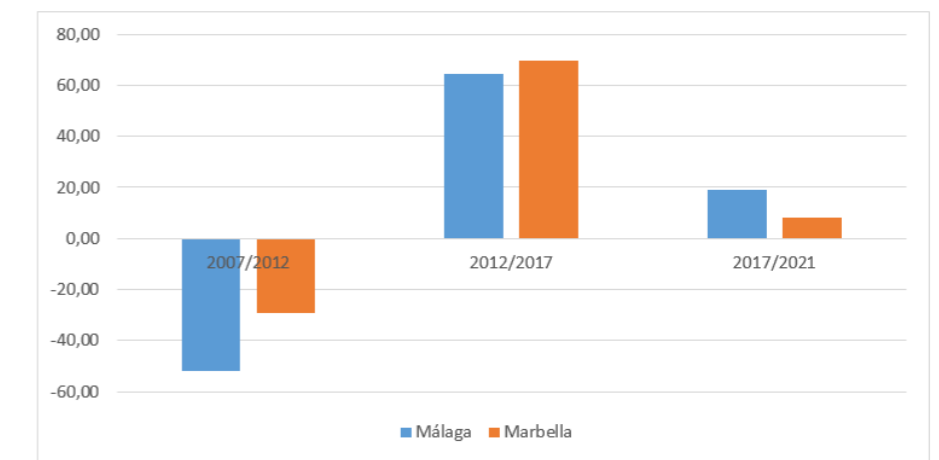
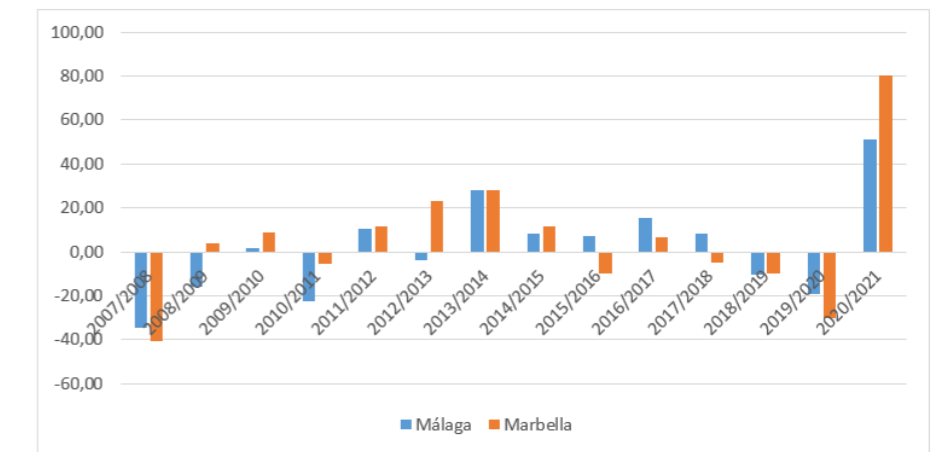


Ilustración 27: Evolución y comparativa de las transacciones inmobiliarias entre Marbella y la provincia de Málaga entre los años 2007 y 2021 por años (gráfica superior) y por periodos (gráfica inferior). Valores relativos. Fuente: IECA. Elaboración propia.

Para el análisis hemos tomado valores relativos y realizado una división en tres periodos entre 2007 y 2021 que representan cambios en los datos bastante significativos. Como podemos observar en el gráfico, el primer periodo viene marcado por decrecimiento de las transacciones generalizada en toda la provincia, en este caso Marbella arroja un decrecimiento del -29,40% estando por encima de la media respecto a la provincia de Málaga con un valor del -52,03%. Estos datos tan negativos vienen determinados por la crisis inmobiliaria de 2008 que hizo que las ventas cayeran en picado y como consecuencia el sector de la construcción también. Posteriormente ya en el siguiente periodo 2012-2017 y



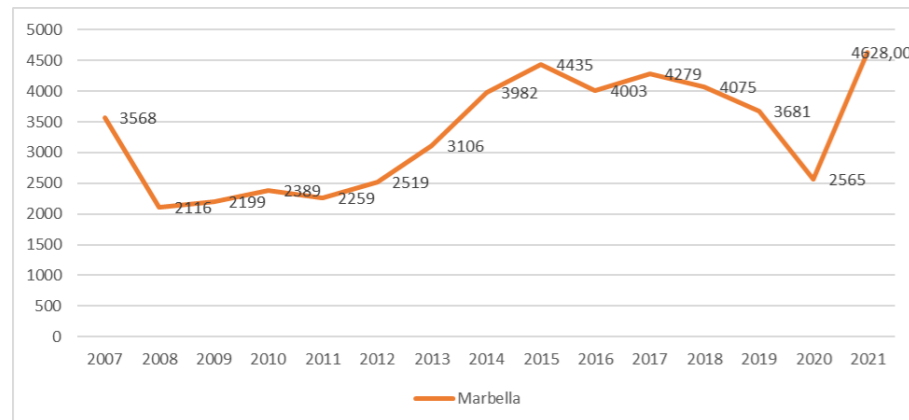


Ilustración 28: Evolución de las transacciones inmobiliarias en Marbella entre los años 2007 y 2021. Datos absolutos. Fuente: IECA. Elaboración propia.

tras una recuperación económica bastante importante los precios de las viviendas empezaron a recuperarse experimentando un crecimiento bastante importante del 69,87%, estando ligeramente por encima de la media del conjunto provincial que solo alcanzaría un crecimiento del 64,36%. Esto se traduce en un crecimiento económico de gran envergadura para el municipio pues el mercado de la vivienda es una fuente de ingresos realmente importante. En el último periodo por el contrario desciende al 8,16% quedando por debajo de la Provincia de Málaga por lo que podemos observar una desaceleración y una tendencia al estancamiento. Cabe indicar que en el último año, y tras la desaceleración sufrida en 2020 tras la pandemia se reactiva llegando a unos elevados porcentajes 80,43%

VI. OTROS INDICATIVOS ECONÓMICOS

El parque automovilístico también tiene un peso bastante importante a la hora de determinar el grado de desarrollo económico de un territorio, Marbella tiene un parque automovilístico de 86650 vehículos, si comparamos este dato con los habitantes que tiene Marbella llegamos a la conclusión que habría 0,6 coches por cada habitante en el año 2021, lo cual es valor bastante elevado, si extrapolamos esto a nivel familiar llegaríamos que habría entre uno y dos coches por cada familia, esto denota el poder adquisitivo de los habitantes.

El consumo eléctrico en el año 2020 de Marbella es de 747205Kw, si lo comparamos con las zonas residenciales 435021kw este dato supone un 58,21 sobre el consumo total lo que nos indica un consumo bastante significativo y nos da entender que existe un elevado grado de consolidación a nivel residencial de la población.

Respecto a la forma jurídica para el año 2021 los porcentajes en su gran mayoría se reparten entre las empresas con personas físicas (autónomos) y las empresas con sociedad limitada, los datos son de un 43,8% frente a un 52%, tan solo el 1,2% se corresponde con sociedades anónimas, el resto se sitúan por debajo del 3%. Si comparamos estos datos con el conjunto

provincial las empresas con personas físicas se sitúan por debajo de la media provincial, que está en torno al 59,6%, todo lo contrario, sucede con las sociedades limitadas en el que queda por encima de la media provincial que está en torno a 34,2%.

2.1.4.- MERCADO LABORAL

En este epígrafe trataremos varios aspectos relativos al mercado laboral para mostrar una fotografía de cómo se encuentra, cual ha sido la evolución y que datos tenemos hasta el momento.

I. POBLACIÓN EMPLEADA. CONTRATOS

Uno de las principales variables para medir la población empleada, es el número de trabajadores que se encuentran activos y cuales, en situación de desempleo, ese es uno de los principales barómetros para medir la salud económica. En este sentido hay que tener en cuenta que la población a considerar es la de los mayores de 16 años incluida estos últimos.

Si atendemos a los contratos por edad y sexo en la población de Marbella para el año 2022 observamos que en el primer rango de edades son bastantes similares, los porcentajes para hombres y mujeres son del 18,99% y 18,39% respectivamente, el mayor número de contratos se produce en el rango de edades comprendido ente los 30 y los 44 años, en el que el porcentaje de hombres es de 20,13% del total frente al 18,00% sobre el total. En último lugar la franja que va entre los 45 y más años hay una diferencia de 4 puntos porcentuales parecida la anterior 13,08% de hombres frente al 11,41 de mujeres. En total es de un 52,20 % de contratos en hombres frente al 47,80 de mujeres esto se traduce a una mayoría del sexo masculino en el ámbito laboral con una diferencia porcentual de 5 puntos aproximadamente.

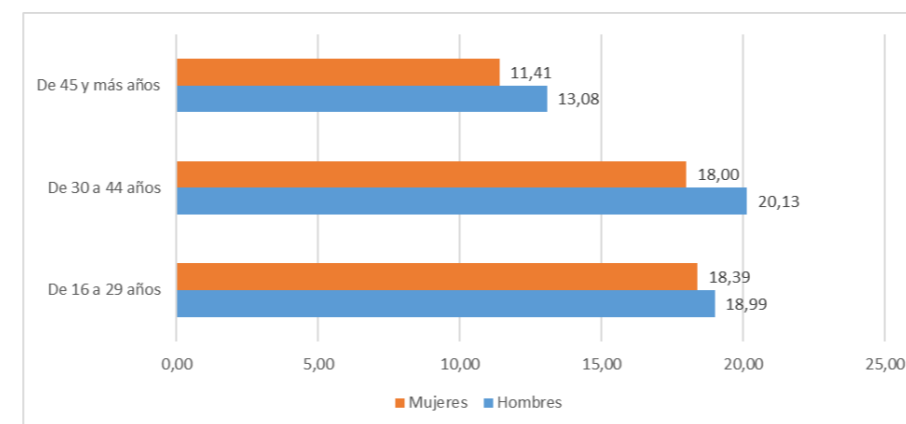


Ilustración 29: Contratos por sexo y edad en Marbella para el año 2022. Valores relativos. Fuente: IECA. Elaboración propia.

El 54% de los contratos son contratos indefinidos, 8 puntos por debajo aparecen los contratos eventuales, con un 46%. Esto se traduce en un

grado alto estabilidad laboral. Si lo comparamos con el año 2019 en el que el 90% eran contratos temporales, por lo que han bajado bastante. La eventualidad de estos contratos está vinculada a la época estival, periodo en el que hay mas población y que provoca una gran demanda en el sector servicios (hostelería, comercios, etc) y se incrementan este tipo de contratos, y que posteriormente desciende como producto del cese del

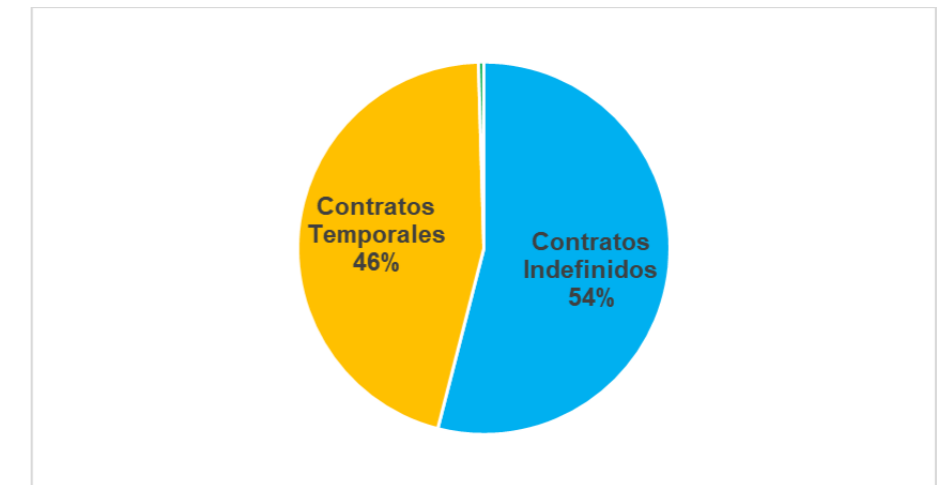
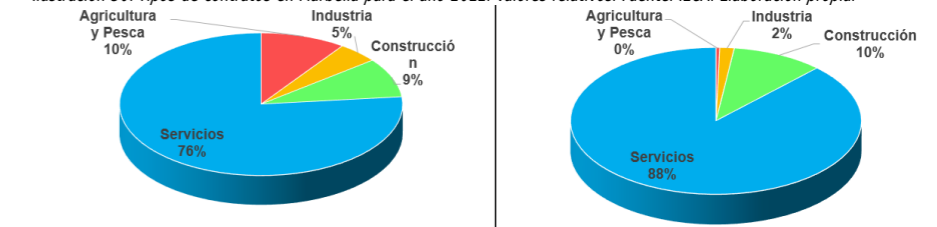


Ilustración 30: Tipos de contratos en Marbella para el año 2022. Valores relativos. Fuente: IECA. Elaboración propia.



periodo vacacional.

En lo que respecta a su distribución de contratos por los principales sectores de actividad tenemos que en Marbella el 88% de los contratos pertenecen al sector servicios quedando bastantes puntos por encima de la media provincial que se sitúa en un 76%, eso nos indica la elevada dependencia y vinculación del municipio con el sector servicios, los contratos vinculados al sector de la construcción son de un 10%, frente a los 9% de la provincia de Málaga quedando también por encima. Por el contrario, el sector de la pesca, con un valor inferior al 1%, es meramente representativo y se aleja del 10% de la media provincial, también la industria tiene escaso peso con un 2% de los contratos frente al 5% de la provincia de Málaga.



II. POBLACIÓN DESEMPLEADA. DATOS DE PARO

Un aspecto de bastante peso respecto al mercado laboral la hora de analizar la economía de un territorio son los datos referentes al paro, en este apartado se van analizar varias variables entorno esta temática. E, Distribución (mapas), por sector, por edades y sexo. Observando la distribución d la población en una malla de 250m x 250m comprobamos que la concentración superior a los 100 habitantes aproximadamente se circunscribe a los principales núcleos de población que son Marbella y San Pedro, también, al noreste de San Pedro hay una ligera concentración en la zona de la campana, el resto presenta en su gran mayoría valores inferiores a los 18 habitantes por cuadrícula y se corresponde con una mayor dispersión de la población. Los datos de parados en relación al total de la población en Marbella para el año 2022 son de 9.319 parados de los cuales 5.728 son mujeres y 3.591 hombres, esto datos suponen un 9,1% sobre la población activa, en términos relativos estamos hablando de un 61,47% de mujeres frente a un 38,53 % de hombres. Los mayores valores se distribuyen en la población mayor de 45 años con 5.544 personas paradas. Los niveles totales quedan por debajo de la media provincial que se sitúa en un 12%. Si hacemos una comparativa respecto al año anterior comprobamos que se produce un descenso en 1,8 puntos porcentuales que se traduce en una bajada del nivel de paro con respecto a 2021.

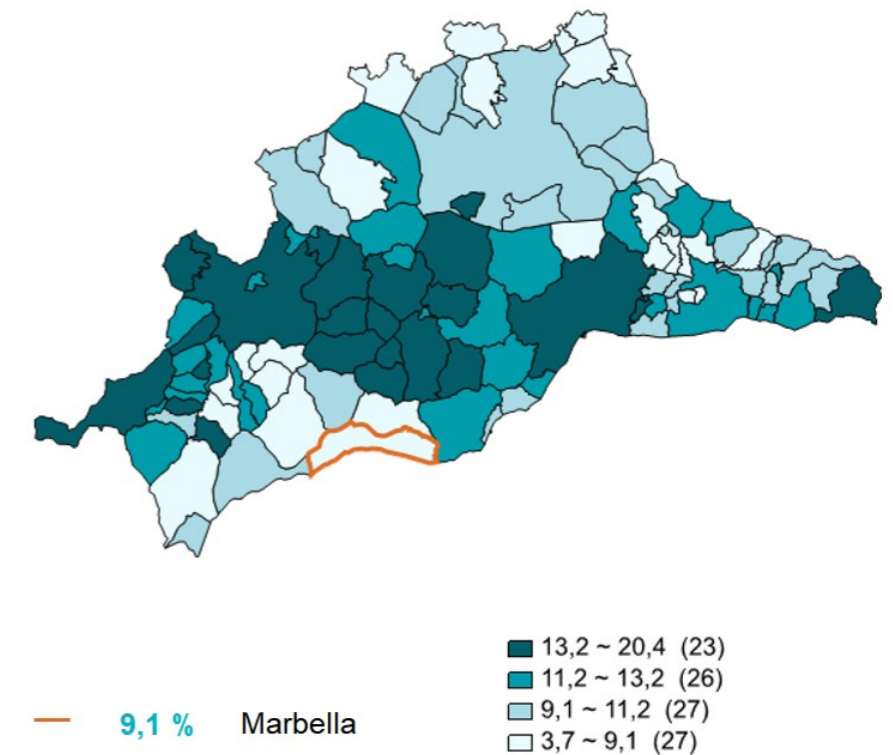


Ilustración 33: Parados sobre la población activa en la provincia de Málaga en el mes de diciembre del año 2022. Datos relativos. Fuente: MADECA. Diputación de Málaga.

Si atendemos al número de parados por sector de actividad comprobamos que los mayores números se producen en el sector servicios con 7.325 parados, estos datos tienen una relación directa con el predominio de este sector de fuerte implantación en este territorio, por una parte, por otra hay que tener en cuenta que estos valores tienen una relación directa con el descenso del turismo de los periodos no vacacionales, justamente detrás quedaría el sector de la construcción con 914 parados.

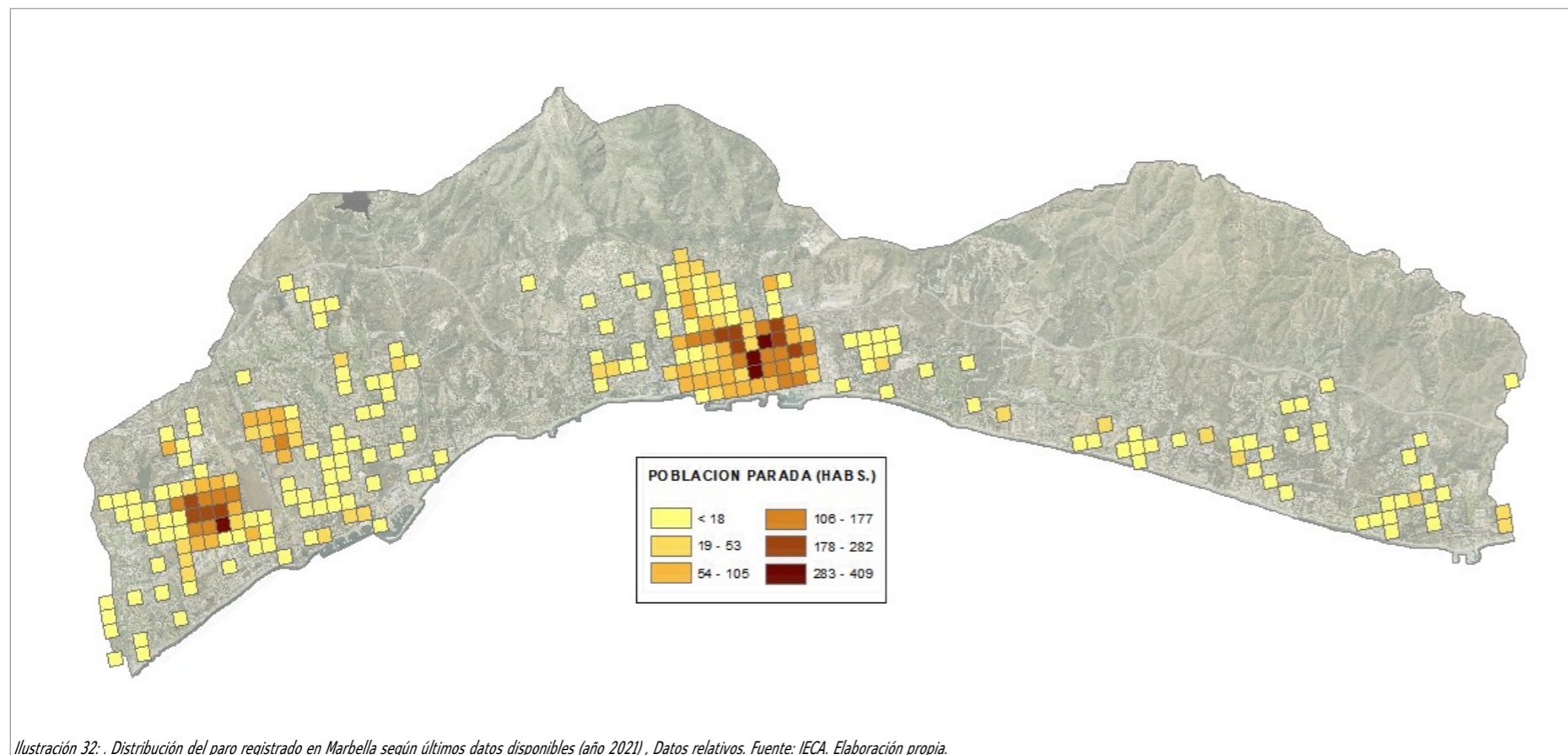


Ilustración 32: Distribución del paro registrado en Marbella según últimos datos disponibles (año 2021), Datos relativos. Fuente: IECA. Elaboración propia.

Parados por sexo y edad

	Valor	Crecimiento mensual (%)	Crecimiento anual (%)
Total parados	9.319	-1,1	-15,2
Hombres	3.591	-1,8	-17,9
Mujeres	5.728	-0,7	-13,5
Parados por edad			
Menos de 25 años	503	-9,4	-22,7
Hombres	251	-14,3	-27,5
Mujeres	252	-3,8	-17,4
Entre 25 y 44 años	3.272	-1,5	-21,5
Hombres	1.287	-1,4	-23,5
Mujeres	1.985	-1,5	-20,1
45 y más años	5.544	-0,1	-10,3
Hombres	2.053	-0,2	-12,6
Mujeres	3.491	-0,1	-8,9

Crecimiento anual del paro registrado (%)

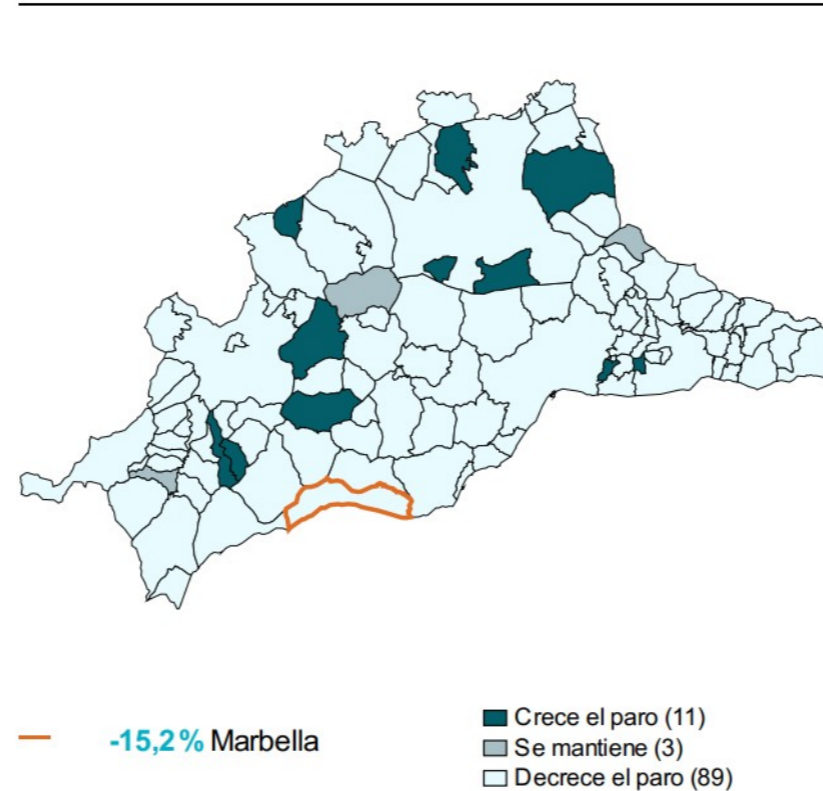


Ilustración 34: Variación de parados por sexo y edad en Marbella entre el mes de diciembre del año 2021 y el mes de diciembre del año 2022. Datos absolutos y relativos. Fuente: MADECA. Diputación de Málaga.

Paro registrado por sector de actividad

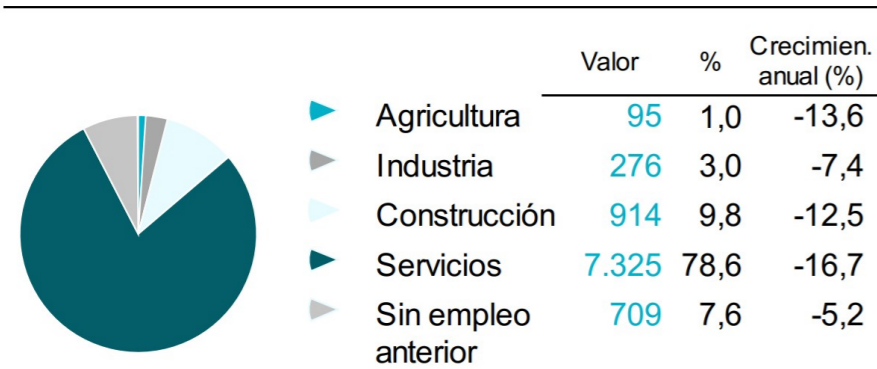


Ilustración 35: Variación de parados por sector de actividad en Marbella entre el mes de diciembre del año 2021 y el mes de diciembre del año 2022. Datos absolutos y relativos. Fuente: MADECA. Diputación de Málaga.